

# MUISTIO

22500325.070

Jukka Saari  
Vantaan kaupunki, tilakeskus  
Kielotie 13  
01300 Vantaa  
[jukka.saari@vantaa.fi](mailto:jukka.saari@vantaa.fi)

Tiedoksi: Matti Kankaansyrjä, Lvi-trio Oy, [matti.kankaansyrja@lvi-trio.fi](mailto:matti.kankaansyrja@lvi-trio.fi)

## Laadunvalvontamuistio, pohjatöiden tarkastus

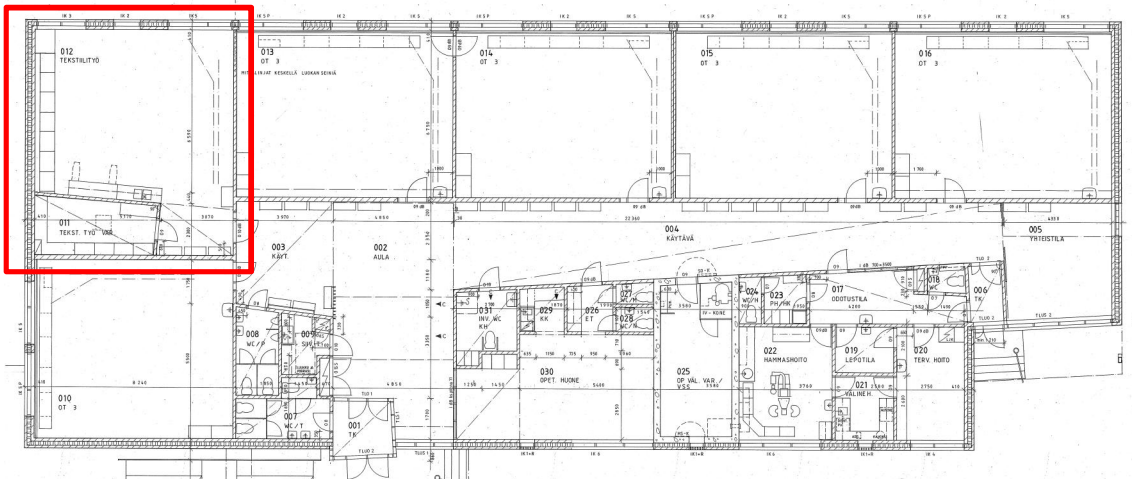
Kohde: Rekolan koulu laajennusosa, Rekolantie 52, Vantaa

Aika: 6.6.2017

Paikalla: Ilkka Meriläinen, Sweco Asiantuntijapalvelut Oy  
Tero Nyberg, Lvi-trio Oy

### 1 LÄHTÖTIEDOT

Rakennuksessa on meneillään sisäilmastotekninen korjaus. Korjaustöiden osana rakenteita tiivistetään sisäpuolelta. Käynnin tarkoituksena oli tarkastaa tiivistämistä edeltävät pohjatyöt 1. kerroksen tilassa 011 ja 012. Tarkastuksen ajan paikalla oli urakoitsijan edustaja, jolle tarkentavat toimenpiteet esitettiin.



1 (4)

Sweco  
Ilmalanportti 2  
FI-00240 Helsinki,  
Puhelin +358 20 7393000  
  
www.sweco.fi

Sweco Asiantuntijapalvelut Oy  
Reg.no 2635440-5  
Reg. Office Helsinki

Ilkka Meriläinen  
Vanhempi konsultti  
Sisäilmaston laadunhallintapalvelut  
  
Mobile +358 (0)401676315  
[ilkka.merilainen@sweco.fi](mailto:ilkka.merilainen@sweco.fi)

Sweco Groupin jäsen

MI p:\fihel\06\ec\22500325\_vantaan\_kaupunki\070\_rekolan\_koulu\03\_raportti\_ja\_liitteet\laadunvarmistusmuistio 2, pohjatöiden tarkastus 20170606, rekolan koulu laajennusosa, 27.6.2017.docx

## 2 TILAT

### Käytävä 003

Katon tiivistykset tehdään alakaton alapintaan, josta ne käännetään alakaton etuseinille. IV-konehuoneesta tuleva talotekniikka jää tiivistettävän alakaton ja sen etuseinien muodostaman kotelorakenteen sisään.

### WC 008 ja siivous 009

Tiloihin rakennetaan tiivis alakatto. IV-konehuoneeseen liittyvät väliseinät tiivistetään aulan puolelta ilmatiiviiksi, tiivistystä jatketaan tilojen 008 ja 009 väliseiniin. Tilan 009 takaseinä ja portaan viisto seinä tiivistetään ilmatiiviiksi.

### Varasto 011

Yläpohjan läpiviennit ja kiinnitykset yläpohjaan sekä levysaumamat on määrä tiivistää. Katto voidaan tiivistää alakaton tasoon. Alakatossa olevat valaisimet vaihdetaan pinta asenteisiksi valaisimiksi. Alakaton kohdalla olevat väliseinäosuudet tiivistetään viereisten tilojen kohdalla ilmatiiviiksi.

Koteloissa olevat putket tiivistetään alapohjan tasossa. Alakaton tasossa läpivientejä ei tiivistetä sen sijaan kotelo tiivistetään lattiaan, seiniin ja alakattoon ilmatiiviisti.

Lattiassa oleva luukku vaihdetaan ilmatiiviiseen luukkuun. Alapohjassa on alapuolinen lämmöneristys. Alapohjan lämmöneristeen kohdalle rakennetaan uusi lämmöneristetty luukku lämmöneristeen kohdalle. Mitoitus siten, että kevytrakenteinen luukku voidaan nostaa siästitan puolelle. Kaasutiivis luukku asennetaan lattiapinnan tasoon. Voidaan käyttää kaasutiivis Duuri BV-thermo teräsluukku.



Pohjatyöt on tehty hyväksyttävästi, tiivistystöitä voidaan jatkaa, työssä huomioidaan edellä esitetyt toimenpiteet. Juuri ennen tiivistystä pinnat pyyhitään nihkeällä rätillä.

## Opetustila 012

Yläpohjan läpiviennit ja kiinnitykset yläpohjaan sekä levysaumamat on määrä tiivistää. Katon akustiikkalevyt on purettu ja tiivistettävät kohdat ovat esillä ja tiivistettävissä. Elementtien saumat voidaan tiivistää. Akustiikkalevyjen kannatuskehikon kannattimien kiinnitykset tiivistetään, valaisimien kiinnitykset ja niille tulevien johtojen läpiviennit tiivistetään. Varaston 011 ja käytävän 003 välillä oleva alakatto-osuus tiivistetään alakaton pintaan. Alakatossa olevat valaisimet vaihdetaan pinta asenteisiksi valaisimiksi. Alakaton kohdalla olevat väliseinäosuudet ja alakaton etureunat tiivistetään ilmativiiksi.

Yläpohjan ja ulkoseinän liittymissä on vielä rakoja. Rakoja ei sallita siveltävän tiivistysaineen alustassa. Raot kitataan, pinnat karhennetaan ja nihkeä pyyhitään, jonka jälkeen seinän ja yläpohjan liitoksen tiivistys voidaan tehdä. Verhokotelon kohdalla tiivistys voidaan tehdä verholaudan ylitse yhtenäisenä. Verhokotelon sisällä olevat putket tiivistetään väliseiniin ilmativiisti.



Lattian ja seinien liittymistä on poistettu listat ja lattiamatto pinnat on hiottu. Pinnat pyyhitään nihkeällä rätillä, minkä jälkeen tiivistys voidaan tehdä.

Ulkoseinillä ei ole läpivientejä, ainoastaan kiinnikkeitä, jotka tiivistetään irrottamalla ruuvi ja täyttämällä ruuvin reikä Masa-tiivistemassalla ja ruuvaamalla ruuvit takaisin tuoreeseen massaan.

Suunnitelmassa esitettyjä pistorasioita on tilan katossa ja valokatkaisimessa. Seinillä sähköjohdot on sähkökourussa, jonka kiinnitysruuvit irrotetaan ja tiivistetään edellisessä kappaleessa esitetyn mukaan.

Ikkunoiden listat on poistettu tiivistettävät pinnat ovat nähtävissä. Ikkunan alapuoli on muurattu, ikkunapenkkiä ei ole tasoitettu, joten ikkunapenkki tiivistetään yli seinäpinnalle ja tiivistys limitetään seinän sisäpintaan vähintään 25 mm. Ikkunan sivuilla pinnat on tasoitettu tiivistys voidaan tehdä tasoitetun pintaan. Ikkunan vierillä on rakoja, jotka kitataan ennen tiivistystä. Ennen tiivistystä kaikki tiivistettävät pinnat puhdistetaan ja karhennetaan hiomalla, pinnat pyyhitään nihkeällä rätillä, minkä jälkeen tiivistys voidaan tehdä.

Ikkunoiden nurkkasalvokset ja ikkunoiden pystyosien liitokset tiivistetään ulkopintaan saakka värittömällä MS-kitillä tai TKR-pinnoitteella.

Oven kohdalla kynnyksen avataan ja kynnyksen kohta tiivistetään. Lattia seinä tiivistys viedään ovipielienvyöry, oven karmi ja joudutaan irrottamaan alapäästä tiivistystyön ajaksi.

Pohjatyöt on tehty hyväksyttävästi, tiivistystöitä voidaan jatkaa, työssä huomioidaan edellä esitetyt toimenpiteet. Juuri ennen tiivistystä pinnat pyyhitään nihkeällä rätillä.

Helsingissä 27.6.2017



Ilkka Meriläinen  
Rakennusinsinööri

4 (4)

---

MUISTIO