

Teemu Männistö

5.10.2007



Kuva 1. Yleiskuva julkisivuilta etelään ja itään. Rakennuksen kaikki julkisivut on pahoin töhritty.



Kuva 2. Koillisnurkan julkisivulaudoitus, räystäältä pärskyvä sadevesi pitää verhoilun märkänä ja aiheuttaa lahovaurion.

P:\1920480\D1-Käyttäjät\TMa\Valokuvaliite.odt

AARO KOHONEN OY
Koronakatu 2
FIN-02210 ESPOO
FINLAND

Telephone + 358 9 88 791
Telefax + 358 9 803 7715
e-mail info@ako.fi

Trade Reg. No. 611.979
VAT No. 0990682-9
Registered Domicile Espoo

Member of **MERGE**, A European Network
of established Consulting Engineering Firm
Member of **SKOL / FIDIC**, International
Federation of Consulting Engineers

Teemu Männistö

06.05.2008



Kuva 3. Länsipääty, kaikissa nurkissa on havaittavissa kuvan kaltaista lievimmillään alkavaa lahovauriota. Vaurion syy, kuten kuvassa 2 on mainittu. Sadevesien pärskyminen julkisivuverhoukselle. Tämä on mahdollista korjata asentamalla rakennukseen syöksytorvet ja ohjaamalla sadevedet hallitusti kaupungin sadevesiverkkoon.



Kuva 4. Rakennuksen alapohja. Ryömintätila on hyvin matala, noin 40 cm, eikä alapohjarakenteita pysty tarkistamaan kauttaaltaan. Näkyviltä osin tuulensuojapaperi on monin paikoin repaleinen. Puurakenteen ovat myös osin selvästi vaurioituneet kosteusrasituksesta.

Teemu Männistö

06.05.2008



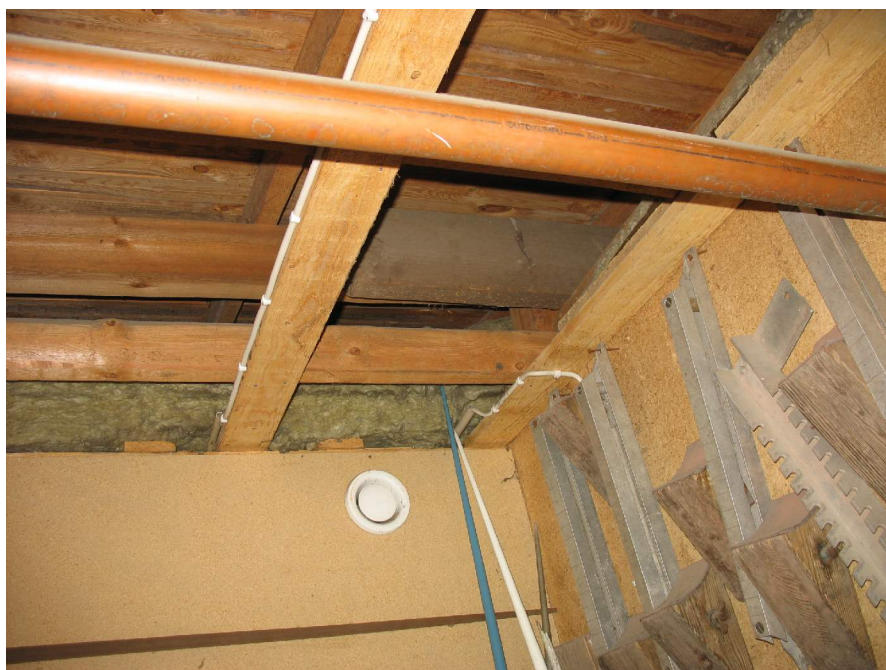
Kuva 5. Pohjoissivu. Ikkunapellit ovat kauttaaltaan puutteellisesti kallistettu. Pukuhuoneen korvausilmasäleikkö on repsotta lähes irti.



Kuva 6. Urheiluvälinevaraston ovi, oven runko on "pettänyt" ja runko on vääntynyt salmiakiksi. Kyseisen oven avaaminen ilman työkaluja ei onnistunut.

Teemu Männistö

06.05.2008



Kuva 7. Rakennuksen itäpäädyn lämpöeristämätön varasto. Tästä tilasta on mahdollista nähdä osa yläpohjarakenteen lämmöneristeestä. Vesikaton vuotoja ei havaittu, mutta paikoittain lämmöneristeessä oli havaittavissa tummentumaa. Tämä kertoo ilmavirtauksista eristeen sisällä ja mahdollisesti myös kosteuden kulkeutumisesta eristeessä. Varaston yleisilme on terve.



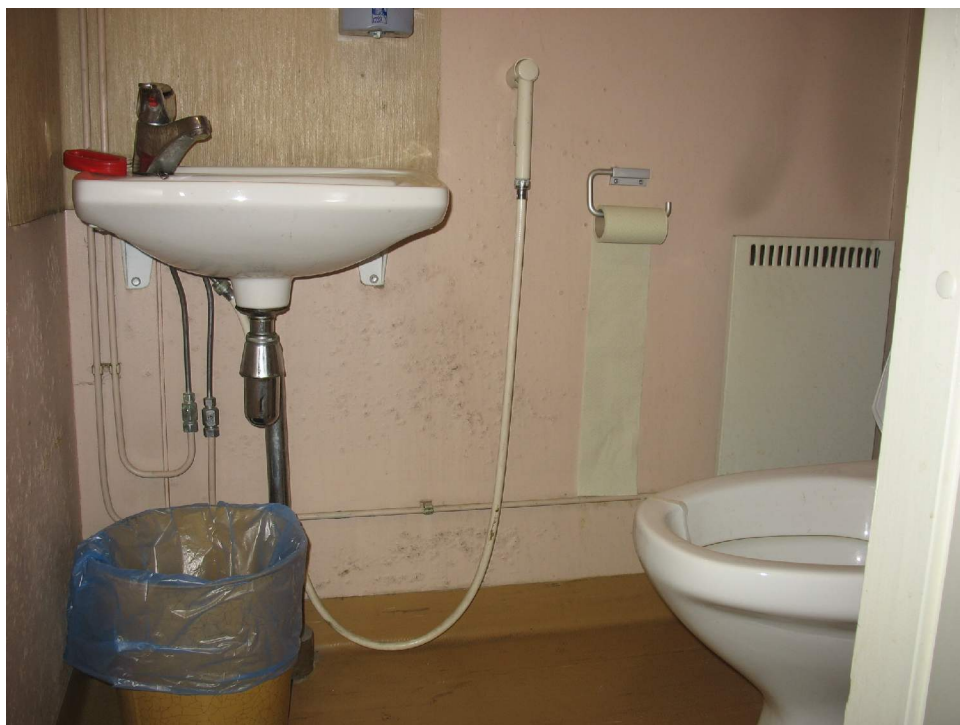
Kuva 8. Vesikatteena huopa. Huopakate alkaa olla elinkaarensa päässä, eteläpuoli katteesta on osin sammaloitunut ja katteessa on havaittavissa runsaasti "halkeamia".

Teemu Männistö

06.05.2008



Kuva 9. Sadevesikourut on täynnä lehtiä ja havunneulasia. Kourut on hyvä tyhjentää kerran vuodessa sinne kertyvästä roskasta.



Kuva 10. Kenttähenkilökunnan sosiaalitalan WC. Seinässä jälkiä vesivahingosta, tästä on ilmeisesti kuitenkin runsaasti aikaa, sillä lastulevyseinästä pintakosteusmittarilla ei havaittu poikkeavia kosteusarvoja.

Teemu Männistö

06.05.2008



Kuva 11. Toisen pukuhuoneen muovitapetin saumat ovat auenneet. Sauman välistä katsottuna lastulevyn pinnassa ei näytä olevan muuta vesieristettä.



Kuva 12. Pesuhuoneen ikkunat. Puupuitteisia kaksilehtisiä sisäänaukeavia ikkunoita. Sisäpuolen puitteessa havaittavissa maalipinnan lohkeilua. Lohkeilu johtunee tilan kosteusrasituksesta.

Teemu Männistö

06.05.2008



Kuva 13. Toisen pesuhuoneen ovenkarmi ja ovenalaosassa on alkavaa vedenaiheuttamaa puupinnan vaurioitumista.



Kuva 14. Pesuhuoneen putkiläpiviennit seinän vesieristeenä toimivan muovitapettiin on tiivistämättä. Tämä kyseinen kohta on lähellä suihkua, joten on ilmeistä että tässä on todennäköinen vuotokohta seinärakenteen sisään ja alapohjarakenteisiin.