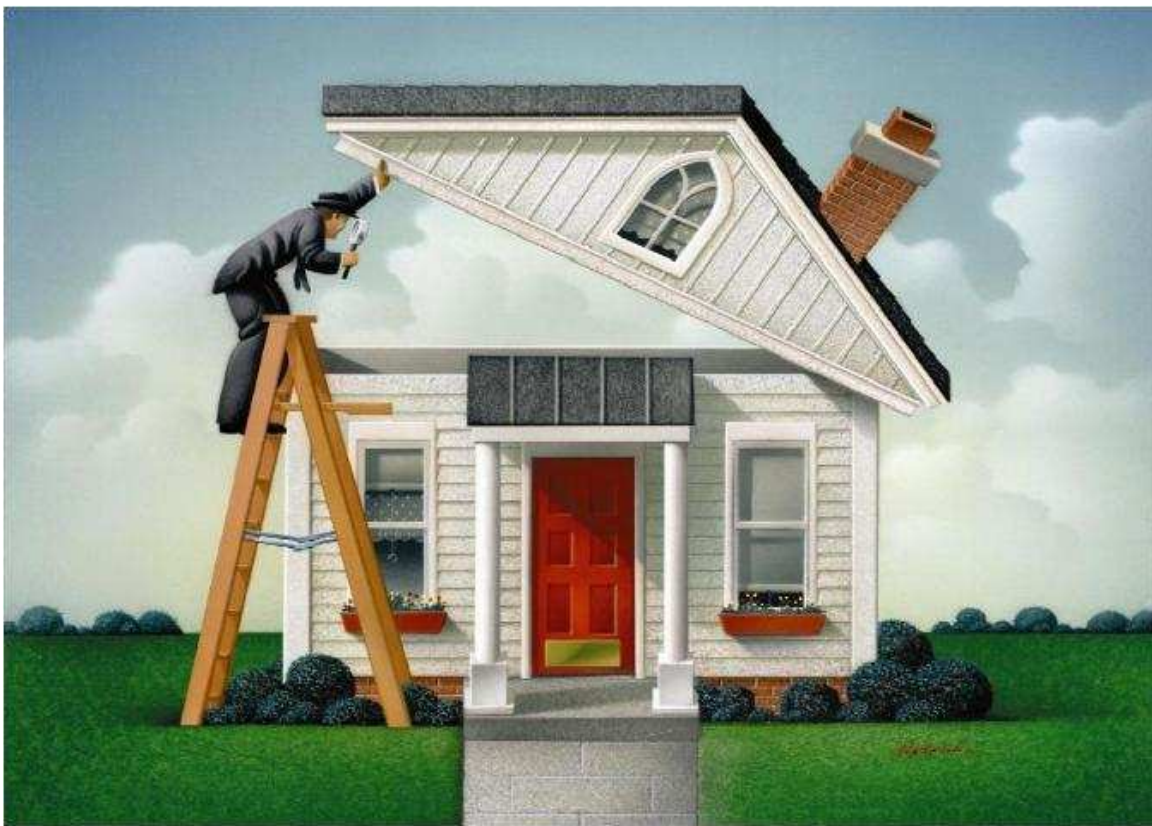


Tarkastuskohde: Kaivokselan päiväkoti
Kaivosvoudintie 6
01610 Vantaa

Tilaaaja: Krohn Mikko
Vantaan Kaupunki
PL 6007

Vahinkonumero:



Tarkastaja: Hannu Peltola 040-538 7944
Tarkastuspvm: 10.11.2010

Tutkimusraportti

TILAUSNUMERO

39122

Tilaaaja Krohn Mikko
Vantaan Kaupunki
PL 6007**Kohde** Päiväkodin joht Kaija Mäkinen
Kaivokselan päiväkot
Kaivosvoudintie 6
01610 Vantaa
09-8393 5166**Tarkastus pvm:** 10.11.2010**Kartoittaja:** Hannu Peltola 040-538 7944**Toimeksianto** Vesivahingon kosteuskartoitus**Kohteen perustiedot:**

Päiväkoti

Rakennusvuosi 1968

Kerrosluvu 2

Huoneistoala 890m²**Rakenteet:**

Välipohjarakenteet kuivat tilat:

muovimatto - ontelolaatta

Väliseinärakenne:

maalattu/rapattu tiiliseinä

Käyttövesiputkisto:

Käyttövesiputkisto ei ollut tutkimuksen kohteena

Ilmanvaihto:

Kiinteistössä on koneellinen ilmanvaihto

Ilmanvaihtoventtiili/useampi likainen

Lattiakaivot:

Lattiakaivoja ei tutkittu

Runkoviemäristä (valurautaa) löydetty vaurio

Tarkastuksessa ei ollut käytettävissä rakennepiirustuksia

Läsnäolijat: Anticimex Oy / Hannu Peltola Kaija Mäkinen**Jakelu:** Työn tilaaja Krohn Mikko Päiväkodin johtaja / Kaija Mäkinen

Tämä vahinkoraportti on laadittu toimeksiannosta nimenomaan epäillyn tapahtuman aiheuttamien vahinkojen selvittämiseksi, eikä sitä siten voida käyttää koko kiinteistön tai sen osan arvon tai kunnon määrityksen perusteena, eikä myöskään sellaisenaan käyttää rakennussuunnitelmana tai työselvityksenä.

Vuotokohta / tapahtuma:

Suoritettu kosteusmittauksia sekä tilojen silmämääräistä tarkastusta koko kiinteistön alalla, sisäpuoleisista rakenteista ei löytynyt pintakosteuden tunnistimella kohonneita kosteusarvoja, rakenteissa (katon ja välipohjan ontelolaattojen saumoissa) näkyvissä vanhoja nyt kuivia vauriojälkiä huoneissa 206 ja 216, epäillyn hajuhaitan lähde seinän läpi viety kaapeli joka tiivistämättä, kohdalla seinän toisella puolella tuulikaapissa oleat kuivaus telineet (kenkien) huoneeseen tehdään sisäilma tutkimus. Yläkerran wc:ssä 215 laatoitetussa seinässä irtonaisia laattoja.

Huoneen 108 ulkopuolella ikkuna päällä kastuneita tiiliä, vesi pääsee rakenteeseen ylemmän kerroksen ikkuna pelleistä joissa puutteellinen kittaus, samalla kohdalla ollut kosteusvaurio vuonna 2003 (kohdalla myös ylemmältä katoilta tuleva sadevesi kouru)

Kiinteistön ikkunoissa / karmeissa jonkin verran vaurioita, suositellaan ikkunoiden tarkempaa kuntotutkimusta.

Ensimmäisen kerroksen siivous komerossa viemärin runkolinjassa reikä.(korjattava)

Vaurioalueet:

huone 108

- ulkopuolella tiiliseinä kastunut ikkunan päältä noin 2m² alueelta
- tiivistämätön läpivienti tuulikaapin puolelle

huone 129

- viemärin runkolinjassa reikä

huone 215

- laatoitetussa senässä kopoja laattoja ulkokulmassa

huoneissa 216 ja 206 vanhoja vauriojälkiä katossa (rappaus ja maali irronnut)

Toimenpidesuosituks:

Toisen kerroksen ikkunapellitysten sekä myrskypeltien tiivistyksien korjaaminen sekä sadevesi kourun kunnan tarkistus tarvittaessa uusiminen, kastuneiden rakenteiden koneellinen kuivattaminen ja tarvittavat desifioinnit eristeeseen (huoneen puolelta ikkunan tiivistäminen mahdollisen ilmapuodon ehkäisemiseksi, haluhaitat sekä mahd mikrobit rakenteesta), tiiliseinäen ikkunan yläpuolelle tuuletus aukkojen tekeminen. Vimäreiden kuvaus / tarkempi tutkimus muiden mahdollisten vaurioiden selville saamiseksi.

Yläkerran wc:ssä irtonaisten seinälaattojen uudelleen kiinnitys.

Päiväys

Paikka

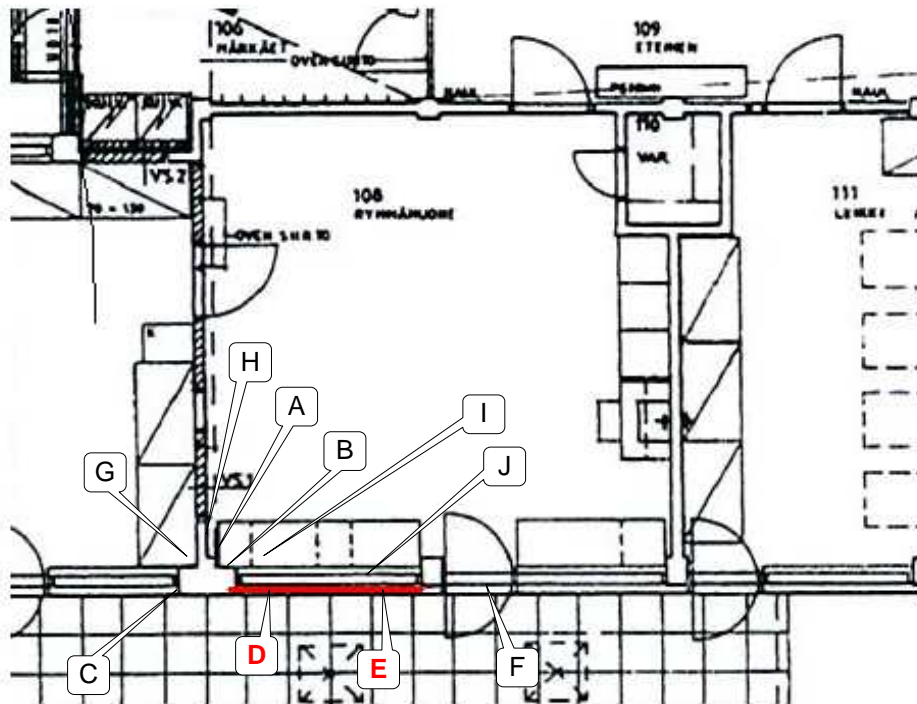
Allekirjoitus

11.11.2010

HELSINKI

Hannu Peltola

Normaalia korkeammat mittapisteen arvot on merkitty punaisella.
Piirros on suuntaa-antava, ei mittakaavassa.



⊗ = vuotokohta

— = kastunut seinä

● = kastunut alue

Kartoitusmittaustulokset

pvm. 10.11.2010

Mittalaite: Gann rtu 600 + B50

Mitattu: tiiliseinä

	A	B	C	D-E	F				
pm	30	34	50	98-104	52				

Kartoitusmittaustulokset

pvm. 10.11.2010

Mittalaite: Gann rtu 600 + B50

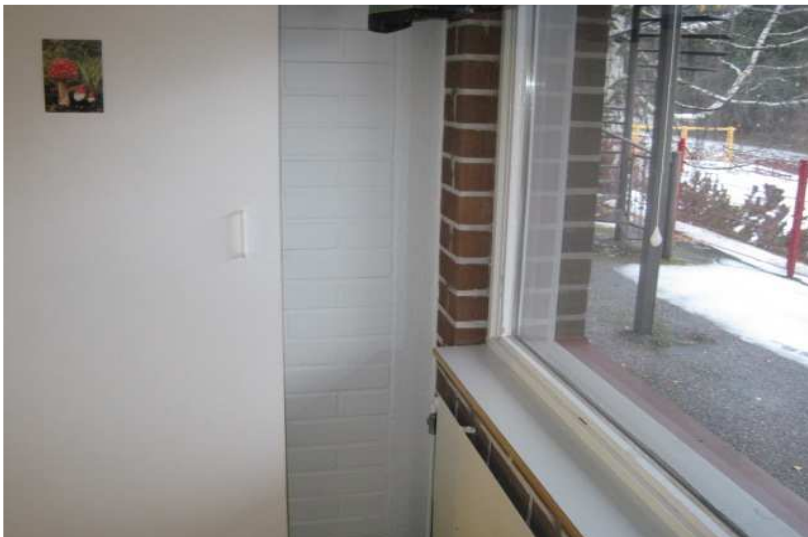
Mitattu: betoniseinä

	G	H	I	J					
pm	54	52	53	54					

Ulkoseinä rakenne kastuneella kohdalla, ulkoverhous tiili-mineraalivilla-betoni



huone 104 seinä ja kattorakenteet
mittauksin kuvia



huone 104



huone 108 rakenteet sisäpuolella
mittauksin kuvia, kastunut alue
nuolen kohdalla ulkopuolella



huoneessa 206 vanhoja nyt kuivia
vauriojälkiä katossa



huone 216 verstaas, katossa
vauriojälkiä sekä tiiliseinässä
pinnoite halki tiilien kohdalta,
seinävaurioiden syy todennäköisesti
toiselle puolelle kiinnitettyjen seinä
sänkyjen asennus



siivouskomoero huone 129 viemärin
runkolinjassa vaurio



viemäriputkessa reikä



ikkunoiden kunto vaihteleva





kuvat kastuneen alueen yläpuolelta toisesta kerroksesta, ikkuna, sekä myrskypelleissä tiivistykset huonokuntoisia, sadevesi pääsee suoraan rakenteeseen



myrskypellit tiivistys irti seinästä





kohta josta edellisen sivun kuvat
otettu, alemmat kuvat alapuolelta



huoneen 108 kohdalla ikkuna
yläpuoleiset tiilet sekä betonivalu
märkää



tiilet vesimärkiä, betonista irtoaa
maali



huoneen 108 ikkunan pielet
tiivistämättä, raosta näkyy seinän
eristeet



ikkuna pelleissä vuotokohtia