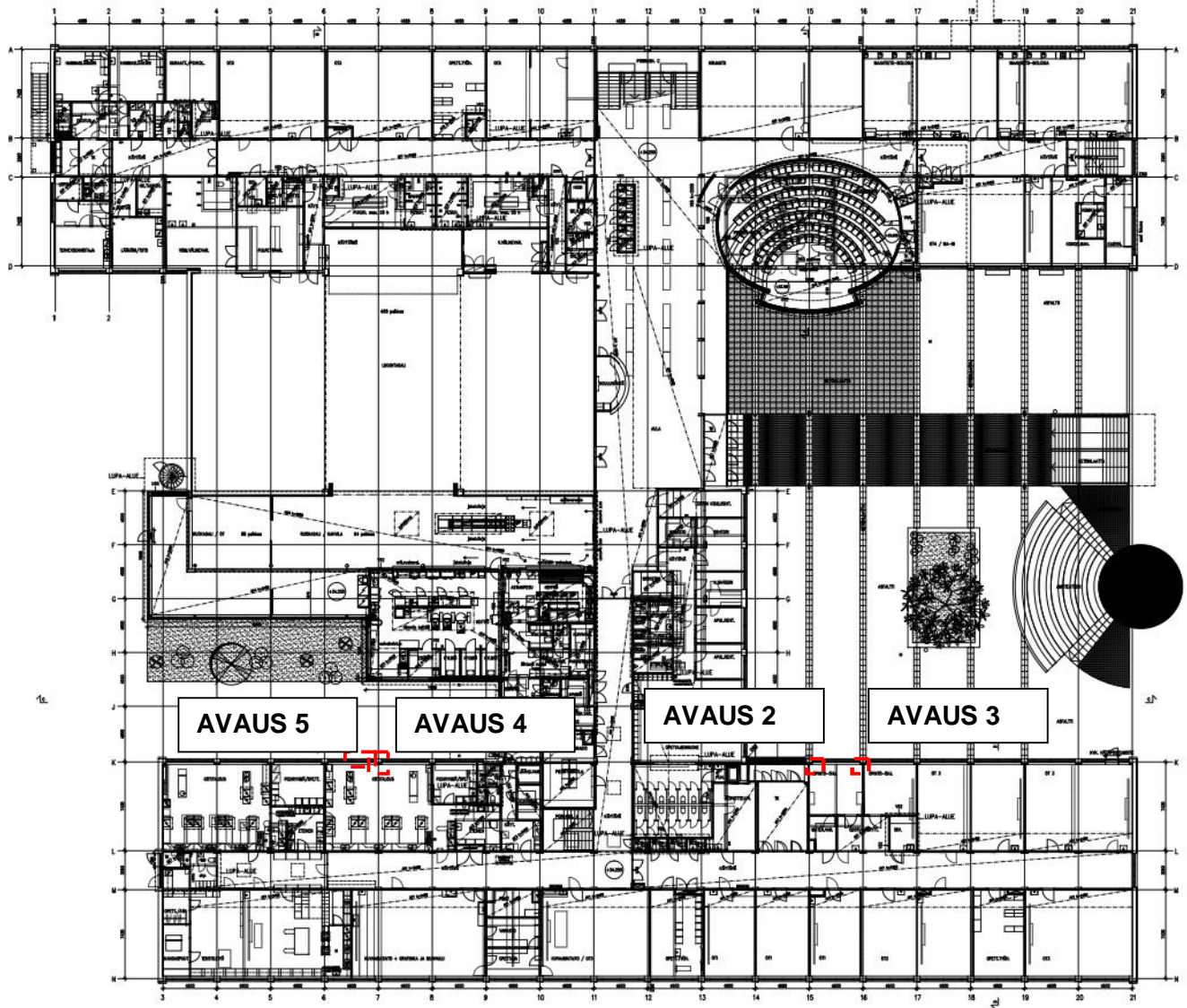
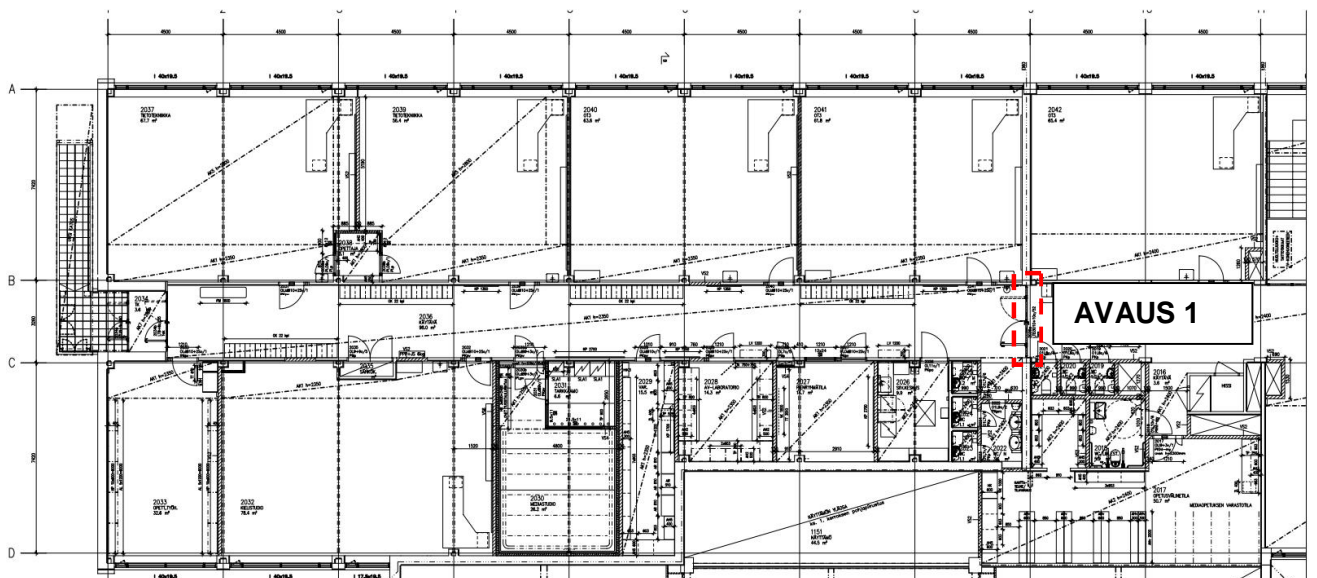




Kuva 1. Rakenneavausten sijainnit, kellarikerros.



Kuva 2. Rakenneavausten sijainnit, 1. krs.



Kuva 3. Rakenneavauksen sijainti, 2. krs.



Kuva 4. AVAUS 2. 1004. Opinto-ohjaajan huoneen ulkoseinällä olevan pilarin ja ulkoseinän liittymästä löytyi merkkiainekokeessa merkittäviä ilmavuotoja.



Kuva 5. AVAUS 2. 1004. Pilarin liittymä oli tiivistetty suoraan betoni- ja tiilipinnoille liimatulla Codex-nauhalla.



Kuva 6. AVAUS 2. 1004. Codex-nauha lähti helposti irti huonon tartunnan vuoksi.



Kuva 7. AVAUS 3. 1004. Kahden ulkoseinän liittymässä ei havaittu merkkiainekokeessa ilmavuotoa.



Kuva 8. AVAUS 3. 1004. Kauden ulkoseinän liittymässä Codex-nauha oli liimattu suoraan tiilipinnalle samoin kuin aiemmassa pilarin ja ulkoseinän liittymässä. Nauhaa ei ollut ulotettu toiselle ulkoseinälle.



Kuva 9. AVAUS 3. 1004. Codex-nauha oli myös tässä kiinnitetty suoraan vanhan listaliiman päälle epäta-
saiselle pinnalle, ja sen tartunta oli huono.



Kuva 10. AVAUS 4. 1060. Kotitalousluokan pilarin ja ulkoseinän liittymästä löytyi merkkiainekokeessa
merkittäviä vuotoja.



Kuva 11. AVAUS 4. 1060. Tiivistysmateriaalina oli käytetty väristä päätellen yksikomponenttista Ardex S 1-K –vedeneristemassaa sekä Ardex SK 12 –tyyppistä vahvikenauhaa, joka rikkoutui avauksessa.



Kuva 12. AVAUS 5. 1060. Ikkunapenkin ja ulkoseinän liittymästä sekä pilarin ja ulkoseinän liittymästä löytyi merkkiainekokeessa merkittäviä ilmavuotoja.



Kuva 13. AVAUS 5. 1060. Ikkunapenkin alle oli levitetty väristä päätellen Ardex S 1-K –vedeneristemassa. Ensimmäisen vedeneristemassakerroksen päälle oli liimattu butyyliteippi karmin ja ulkoseinän liitoksen tiivistämiseksi. Tämän jälkeen vedeneristemassa oli vielä levitetty butyyliteipin yli.



Kuva 14. AVAUS 5. 1060. Butyyliteipin tartunta vedeneristemassaan oli kohtalainen, mutta alusta ei ollut tasainen. Karmin ja ulkoseinän liitoksessa oli harmaa solumuovinauha, jonka yli butyyliteippi oli liimattu. Tartunta karmiin ei ollut kaikilta osin riittävä. Kuvassa näkyy valkoista kittiä, joka ei ollut elastista ja rikkoutui palasiksi ikkunapenkkiä irrotettaessa.



Kuva 15. AVAUS 5. 1060. Ikkunan ja pilarin välisestä liittymästä poistettiin listaa.



Kuva 16. AVAUS 5. 1060. Pilarin ja ikkunankarmin välinen rako oli tiivistetty kiinnittämällä butyylinauha suoraan elastisen kitin ja mineraalivillan päälle. Tartuntapintaa reunoilla oli vähän.



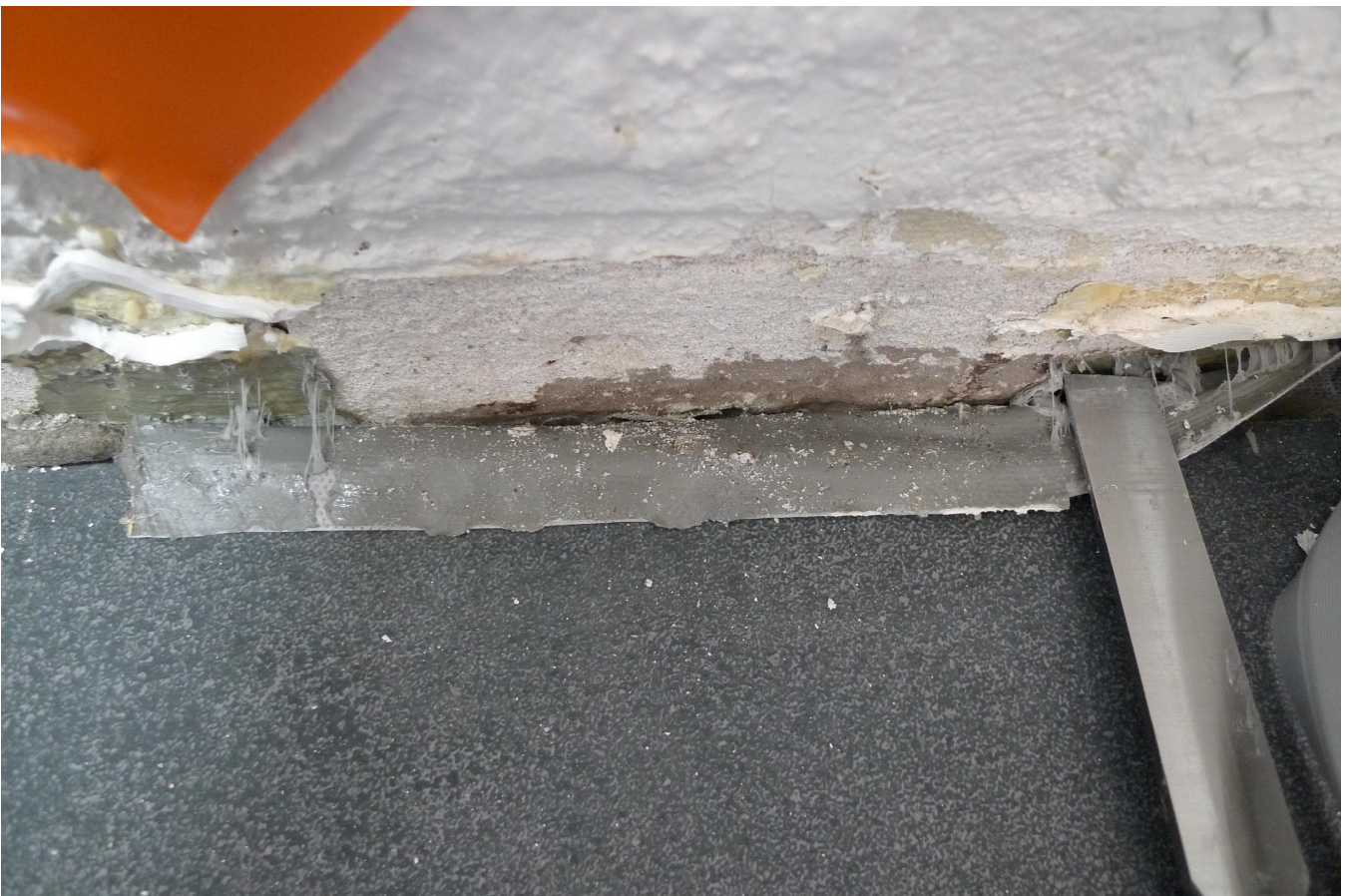
Kuva 17. AVAUS 6. K074. Musiikkiluokan porraskäytävään johtavan oven vieressä oleva seinän ja lattian liittymä oli tiivistetty väristä päätelleen Ardex S 1-K -vedeneristeellä ja Ardex SK 12 -tyyppisellä vahvikenauhalla.



Kuva 18. AVAUS 6. K074. Listan alle oli muodostunut kalkkihärmettä, joka oli osittain syynä tiivistyksen irtoamiseen alustastaan.



Kuva 19. AVAUS 7. K074. Ulkoseinän ja lattian liittymän tiivistyksestä puuttui noin 10 cm kokoinen pala Codex-nauhaa.



Kuva 20. AVAUS 7. K074. Codex-nauhan alla oli paikoin vedeneristemassaa, mutta nauhaa oli kiinnitetty myös suoraan tiilipinnalle, josta se lähti irti helposti.



Kuva 21. AVAUS 8. K074. Ikkunan ja ulkoseinän liitoksessa lista oli naulattu kiinni.



Kuva 22. AVAUS 8. K074. Liittymä oli tiivistetty Codex-nauhalla. Nauha lähti osittain irti listaa irrotettaessa. Nauhassa näkyvät listanauhojen tekemät reiät.



Kuva 23. AVAUS 8. Codex-nauha oli kiinnitetty osin tyhjän päälle villaa ja uretaania sisältävän raon yli.