



Kuva 1 Pohjoispääty, jossa keittiö ja päiväkoti vasemmalla ja koulusiipi oikealla.



Kuva 2 Itäisivun julkisivu, jossa oikealla on väestönsuojan seinää.



Kuva 3 Monitoimisalin ulkoseinä nousee vesikaton yläpuolelle. Länsisivu on lasiseinä.



Kuva 4 Koulusiiven eteläpääty, jossa ikkunoiden eteen on tehty kiinteät ritilät. Syökytorvikaivoon on laitettu pihan hiekkaa.





Kuva 5 Kiinteän ikkunan ja avattavan ikkunan liittymä. Välikarmin puulista on vasten vesipeltiä. Vesipellin kaltevuus on riittämätön ja pellissä ei ole päätaitteita. Puulistat ovat kärsineet säärasituksesta ja vedestä.



Kuva 6 Huonosti ratkaistu puuverhouksen ja vesipellityksen yksityiskohta, jossa puu voi lohjeta ja pellille tehty rako imee vettä. Laudan pinta on lähes pellissä kiinni. Ratkaisu on myös esteettisesti huono.



Kuva 7 Selviä rakoja teräslistojen ja puulistojen välissä. Puulista on kiinni vesipellissä, jossa ei ole riittävää kallistusta.



Kuva 8 Kiinteän ikkunan ja avattavan ikkunan liittymä, jossa vesipelti ei yllä edes vanerin ulkopintaan asti. Puulista on kiinni vesipellissä ja liittymässä on useita rakoja, joista vesi pääsee.





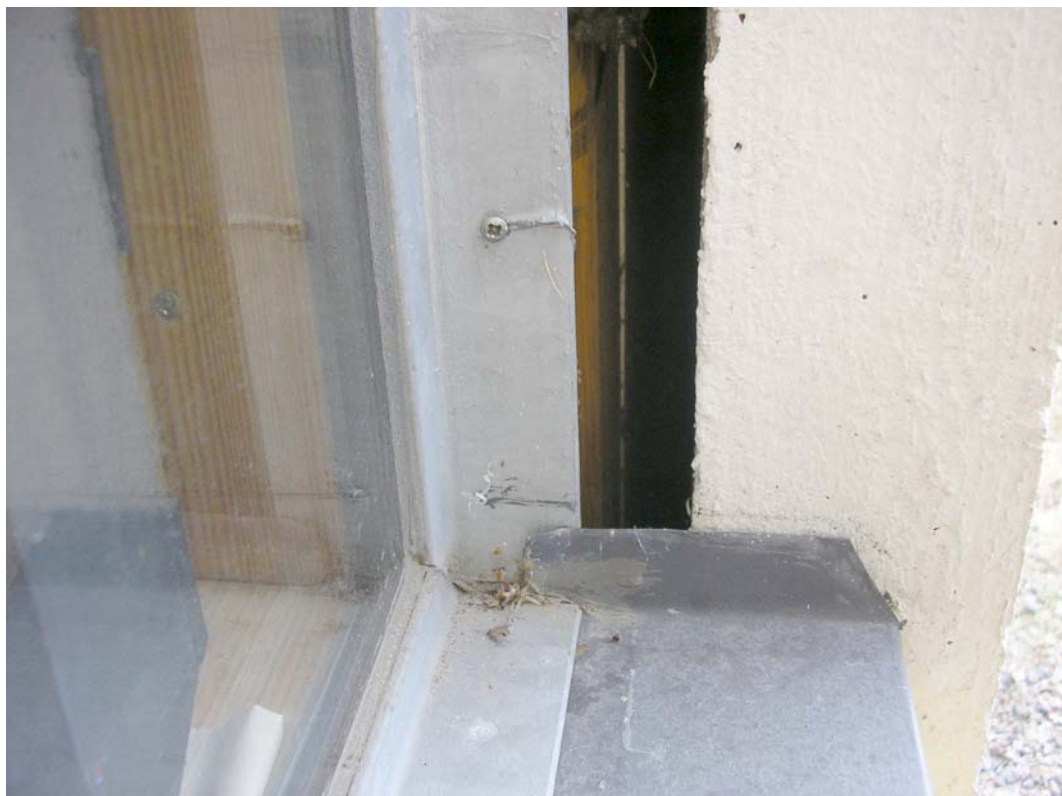
Kuva 9 Huonokuntoinen vaneri koulusiiven eteläpäädyssä. Levyn alareunassa ei ole kunnollista tuuletusrakoa.



Kuva 10 Tyypillinen ikkunanpieli, josta puuttuu rakenteita suojaavat piellistat. Vesipellin kaltevuus on riittämätön, joten pellin ja teräslistan välistä imeytyy vettä ikkunarakenteisiin.



Kuva 11 Koulusiiven eteläpäädyn ikkunan alareunasta puuttuu vesipelti.



Kuva 12 Pohjoisen yhdyskäytävän kuvaamataidon verstaan ikkunan vesipellissä ei ole kallistusta. Sivupielessä ei ole listaa, vaan on suora yhteys tuuletusra-  
koon.



Kuva 13 Kiinteiden ikkunoiden lasilistana olevat sinkityt teräslistat eivät ulotu karmen ulkopintaan asti. Ikkunan sivupielessä on sekalaisia listoja.



Kuva 14 Ruokasalin kiinteän ikkunan alareuna, jossa lasilistan ja vesipellin liittymässä pellin kallistus on riittämätön. Vesipellin liittymät eivät ole tiiviit ja kaksimetrisen pelti on kiinnitetty vain parilla naulalla.





Kuva15 Ruokasalin kiinteän ikkunan kohdalta tehtiin avaus. Teräslista ja vesipelti ovat vain n. 5 mm limittäin. Teräslistan ja lasielementin välissä on siliikonikittaus. Vesipellissä on koloja, joista pääsee vesi. Umpiolasielementin ja karmin välissä ei ole tiivistyskittausta.



Kuva 16 Ruokasali ikkunan avauskohdalla on karmin ja vaakaprofiilin välissä polyuretaanivahto. Puun ja betoni välissä ei ole bitumikermiä.





Kuva 17 Päiväkodin länsisivun räystäälle on lisätty räystäskouru varsinaisen räystäskourun päälle.



Kuva 18 Kiinteän ikkunan sinkitty teräslista on noussut kaarelle ja raosta pääsee vettä.



Kuva19 Ulkoseinälaudoituksen avauskohta päiväkodin eteläpäädyssä. Tuulensuojakipsilevyn alareunassa on elastinen kitti. Sokkelin ja kipsilevyn väliin ei ole asennettu tippapeltiä.



Kuva 20 Päiväkodin leikkiuhan aita liittyy huonosti ulkoseinään.





Kuva 21 Päiväkodin vesikatolla olevan kattolyhdyn ulkoseinän kohdalla on juurinoston pelti painunut pintahuopaan.



Kuva 22 Sokkelin saumaus ei ulotu riittävän alas.



Kuva 23 Rasiaporareikäavaus RPA1 monitoimisalin ikkunan alta. Kipsilevyn taustapinta on kunnossa. Höyrysulun alla villa on tummunut.



Kuva 24 Ikkunaliittymän listoituksen avaus LA1 monitoimisalin ikkunan alla, jossa rungon kehyspuussa on vesijälkiä.





Kuva 25 Liittymäavaus LA4 koulusiiven pohjoispään pienryhmätilan ikkunan kohdalta. Alakarmia ei ole ja vanerin taustapinnassa on vesivuotojälkiä.



Kuva 26 LA4 -liittymäavauksen yläpuolella oleva välikarmin liitos on auennut ja laudan pinnassa on vesivuodoista johtuvia vaurioita.



Kuva 27 Liittymäavaus LA5 koulusiiven eteläpäädyssä, jossa laudan tausta on kunnossa. Porareikäavauskohtassa RPA5 ovat kipsilevyn tausta ja eristeillä ovat kunnossa ja välissä on höyrynsulkumuovi.



Kuva 28 Liittymäavauskohta LA6 yhdyskäytävällä, jossa karmin alla olevan ikkuna-aukon vaakarungossa on vuotojälkiä.