

As. Oy Suunnistajankuja 4

Länsimäen Kiinteistöpalvelu Oy
Kalevi Vuorinen
Kuntokuja 4
01280 VANTAA*Nej. Oskari Vuorinen
15.8.2010***Raportti****Työ No: 10825**

Kohde: As. Oy Suunnistajankuja 4
Rajakylän päiväkotitulimetsä
Suunnistajankuja 4 C
01280 VANTAA

Tutkimus pvm: 9.8.2010

Raportointi pvm: 13.8.2010

Yhteyshenkilö:

Tilaaaja: psta. is. Kalevi Vuorinen

Isännöitsijä: Länsimäen Kiinteistöpalvelu Oy
Kalevi Vuorinen
Kuntokuja 4
01280 VANTAA

Tutkija: Jouni Saarinen gsm. 045 – 1320100 jone.pr@kolumbus.fi

Mittalaitteet: Gann Hydrotest LG 2 näyttölaite +
-suhteellisen kosteuden mittausanturi RH-T 37
-M18 puupiikkijunta.
-pintakosteusanturi LB 70
Vaisala HMI-41 näyttölaite +
-HMP-42, HMP-44 ja HMP-46 mittausanturit

Gann mittalaitteen anturi LB 70:n asteikko		Kuiva.	Kostea / märkä
	Puu	alle 40	yli 40 / 80
	Rakennuslevyt	alle 40	yli 40 / 80
	Betoni	alle 80	yli 80 / 110
	Tiili asuintilassa	alle 40	yli 40 / 80
	Tiili kellaritilassa	alle 70	yli 70 / 100

Mittarilukeman ollessa yli 130 on rakenteessa vettä, rakenteen materiaalista riippumatta.

Kiinteistö:
Asuinkerrostalo

Toimeksianto:
Kosteusmittaus

Vahingon kuvaus:
Päiväkodin aulan katossa kosteusvaurio.

Rakenteita vahinkoalueella:
Ontelolaatta. Rakennus on betonielementti talo

Tutkimuksessa todettu:

Päiväkodin aulassa on putkikotelo jonka yläpuolelta on poistettu maalia ontelolaatan alapinnasta. Ontelolaatassa oli mikrobikasvustoa ko. kohdalla. Tarkastettu alueen kosteus pintakosteus mittarilla, kotelon sisällä, ulkoseinä elementin sisäpinnassa kohonnutta kosteutta (pko 126 – 128), ja mahdollista valumajälkeä. Lattiassa muovimaton alla kotelorakenteen ympärillä korkeita kosteuslukemia (100 - 139). Kotelorakenteen alla lattiassa luukku putkikanavaan. Tarkastettu myös seinän takana oleva wc-tila (kunnossa), sekä yläpuolella olevat asunnot (Grundström + Leskinen) joissa ei havaittu kohonneita lukemia tai vauriojälkiä. Elementin kosteus mahdollisesti höyrystymisen jälkiä.

Mikrobikasvusto:

Tutkimusalueella ei silmämääräisesti havaittu mikrobikasvustoa.

Suosittelavat toimenpiteet:

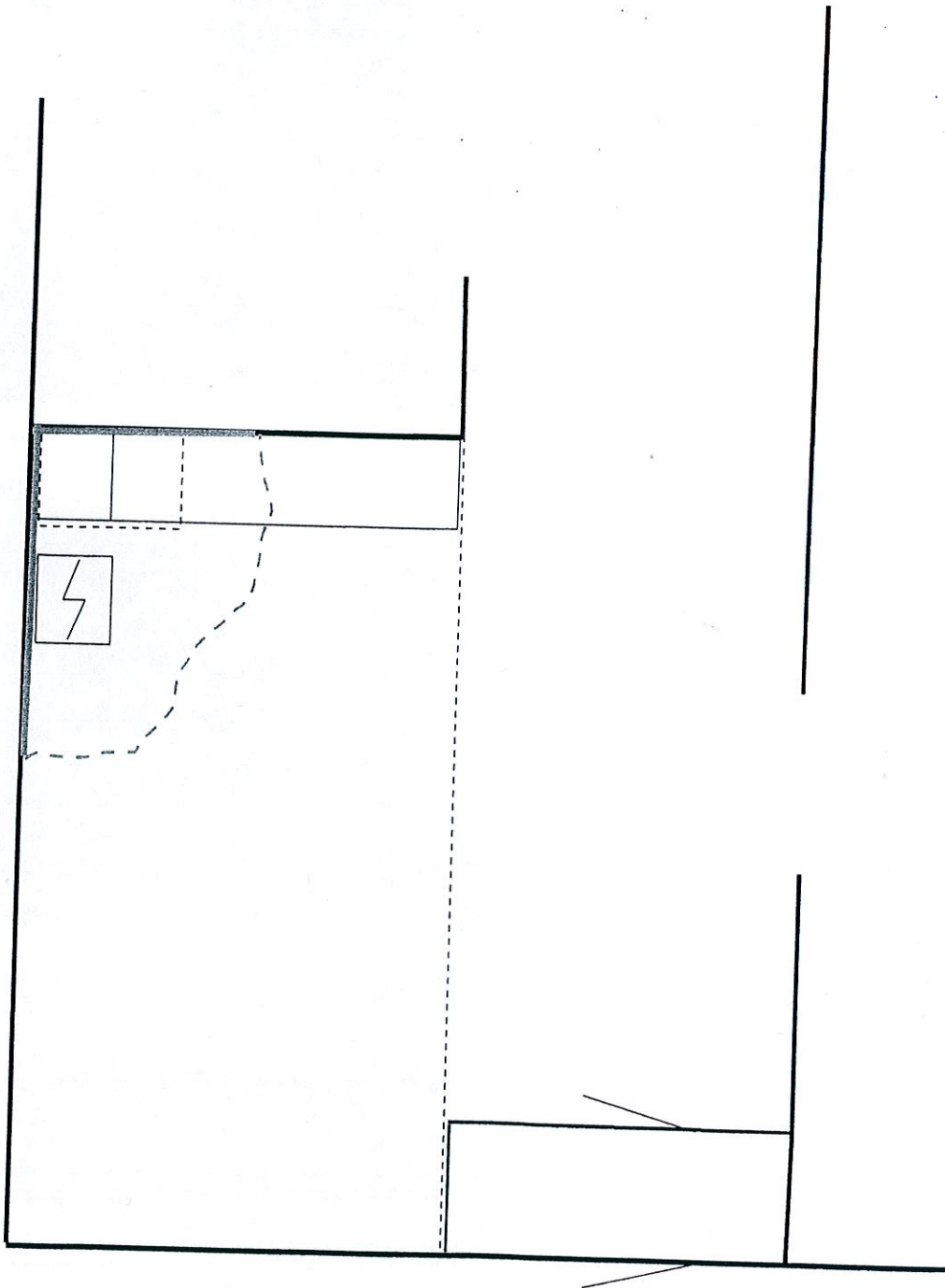
- Vaurioalueen rajausta muoviseinällä, ja alipaineistuksella.
- Muovimaton alla olevan luukun avaus, rakenteen tarkastus.
- Kotelorakenteen mikrobitarkastus, tarvittaessa kotelon uusinta.
- Koteloon tuuletuksen asennus. (mahdollisesti seinän läpi wc:n poistoilma kanavaan)
- Tarvittaessa muovimaton uusinta, mikäli maton alle on kerääntynyt vettä.

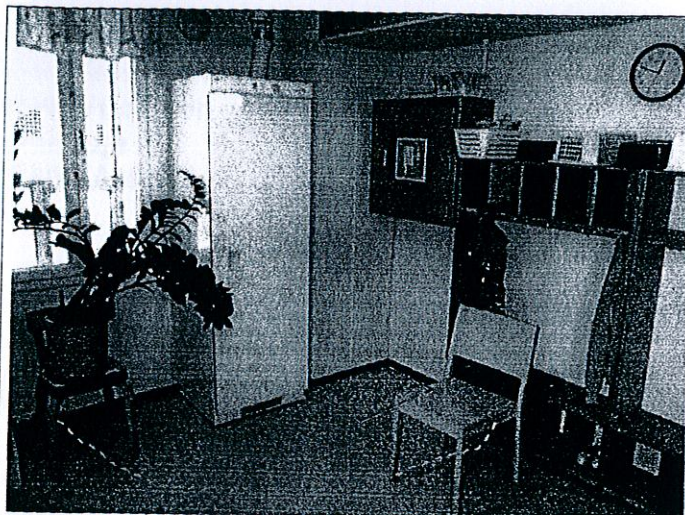
Tämän raportin johtopäätökset ja suositukset perustuvat tutkimus- ja mittauspisteistä saatujen tulosten analysointiin. Tutkimus ei sulje pois mahdollisuutta, että muualla rakenteissa olisi piilossa olevia rakennusvirheitä tai vaurioita.



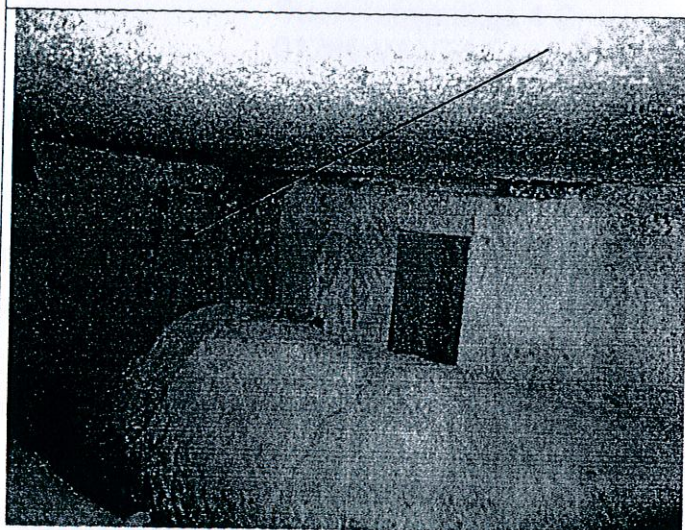
Jouni Saarinen gsm. 045 – 1320100
työnjohtaja

Pohjakuva / piirros viitteellinen ei mittakaavassa.

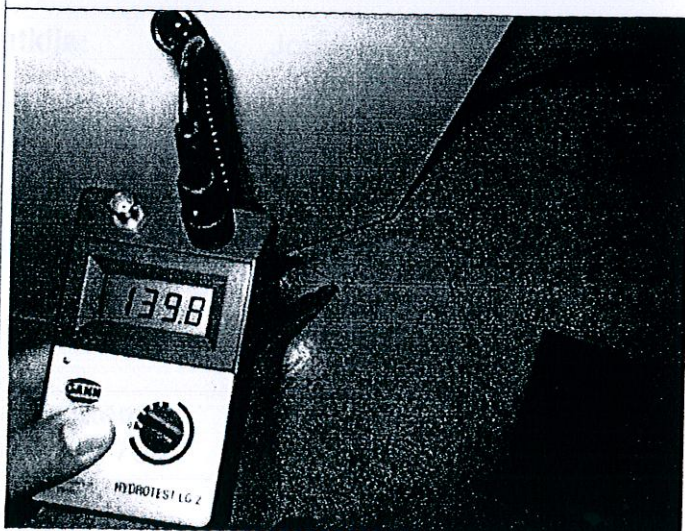




Kuva 1
Yleiskuva vaurioalueelta.
Lüükku ja lattian kostea alue
merkitty.



Kuva 2
Kotelon sisällä ulkoseinä elementin
yläosa kostea.
Yläpuolen asunnoissa ei merkkejä
kosteudesta.



Kuva 3
Kuivauskaapin edessä maton alla
kosteaa / märkää.